

National First 2022

11 et 12 Juin Saint Cast le Guildo

Grade 5C

La mention [DP] dans une règle des IC signifie que la pénalité pour une infraction à cette règle peut, à la discrétion du jury, être inférieure à une disqualification.

1. REGLES

La régate sera régie par :

- 1.1 les règles telles que définies dans *Les Règles de Course à la Voile (RCV)*,
- 1.2 les prescriptions nationales traduites pour les concurrents étrangers précisées en **annexe Prescriptions** si nécessaire, (*supprimer 1.2 en l'absence de concurrents étrangers attendus*)
- 1.3 les règlements fédéraux,
- 1.4 la partie B, section II du Règlement International pour Prévenir les Abordages en Mer (RIPAM) quand elle remplace les RCV du chapitre 2, entre 5h47 et 21h53,
- 1.5 les Règlementations Spéciales Offshore (RSO) quand elles s'appliquent.
- 1.6 En cas de traduction de ces instructions de course, le texte français prévaut (*supprimer 1.6 en l'absence de concurrents étrangers attendus*)

2. AVIS AUX CONCURRENTS

- 2.1 Les avis aux concurrents seront affichés sur le tableau officiel d'information situé sur le balcon du Cn St Cast.

3. MODIFICATIONS AUX INSTRUCTIONS DE COURSE

Toute modification aux instructions de course sera affichée au plus tard 2 heures avant le signal d'avertissement de la course dans laquelle elle prend effet, sauf tout changement dans le programme des courses qui sera affiché avant 20h00 la veille du jour où il prendra effet.

4. SIGNAUX FAITS A TERRE

- 4.1 Les signaux faits à terre sont envoyés au mât de pavillons situé devant le Cn St Cast.
- 4.2 Quand le pavillon Aperçu est envoyé, le signal d'avertissement ne pourra pas être fait moins de 60 minutes après l'affalé de l'Aperçu (ceci modifie Signaux de course).

5. PROGRAMME DES COURSES

- 5.1 Dates des courses

| Date | Classe | Signal d'avertissement |
|----------|--------|------------------------|
| 11/06/22 | First | 10h30 |
| 12/06/22 | First | 10h30 |

- 5.2 L'heure prévue pour le signal d'avertissement de la première course chaque jour est 10h30.
- 5.3 Pour prévenir les bateaux qu'une course ou séquence de courses va bientôt commencer, un pavillon Orange sera envoyé avec un signal sonore cinq minutes au moins avant l'envoi du signal d'avertissement.
- 5.4 Le dernier jour de course programmé, aucun signal d'avertissement ne sera fait après 15h00.

6. PAVILLONS DE CLASSE

Le pavillon de classe pour tous les first est jaune

7. ZONES DE COURSE

L'emplacement des zones de course est défini en **annexe ZONES DE COURSE**.

8. LES PARCOURS

- 8.1 Les parcours sont décrits en **annexe PARCOURS** en incluant les angles approximatifs entre les bords de parcours, l'ordre dans lequel les marques doivent être passées et le côté duquel chaque marque doit être laissée, ainsi que la longueur indicative des parcours.
- 8.2 Au plus tard au signal d'avertissement, le comité de course indiquera le parcours à effectuer, et si nécessaire, le cap et la longueur approximatifs du premier bord du parcours.
Les signaux définissant le parcours à effectuer sont :

| | |
|------------|-------------------------|
| Flamme N°1 | Parcours Construits N°1 |
| Flamme N°2 | Parcours côtier N°2 |
| Flamme N°3 | Parcours côtier N°3 |
| Flamme N°4 | Parcours côtier N°4 |
| Flamme N°5 | Parcours côtier N°5 |
| Flamme N°6 | Parcours côtier N°6 |
| Flamme N°7 | Parcours côtier N°7 |
| Flamme N°8 | Parcours côtier N°8 |
| Flamme N°9 | Parcours côtier N°9 |

8.3 Parcours Côtiers :

Au plus tard au signal d'avertissement, le comité de course enverra le pavillon D si le parcours comprend une marque de dégagement. Il enverra le pavillon vert pour indiquer qu'elle est à contourner en la laissant à tribord. L'absence de pavillon vert signifie qu'elle est à contourner en la laissant à bâbord (ceci modifie Signaux de course).

- 8.4 Les portes ou les marques à contourner où le parcours pourra être réduit sont précisées en **annexe PARCOURS**.

8.5 Pointage officiel à une marque

Le comité de course peut interrompre une course selon l'une des causes prévues par la RCV 32.1 et la valider en prenant pour ordre d'arrivée le dernier pointage officiel à une des marques à contourner précisées en **annexe PARCOURS** (ceci modifie la RCV 32). Les modalités d'application sont fixées en **annexe POINTAGE OFFICIEL A UNE MARQUE**.

9. MARQUES

9.1 Les marques sont : Les marques de parcours sont

-Bouée 1 et 2 (Au vent et Dogleg) : Bouées Triangle Rouge.

-Bouée 3 et Départ: Bouée triangle jaune.

-Bouée d'arrivée : bouée cylindrique Orange

-La bouée de Dégagement pour les parcours côtier est la bouée N°1 du parcours construits.

- 9.2 Un bateau du comité de course signalant un changement d'un bord du parcours est une marque.

10. ZONES QUI SONT DES OBSTACLES

Les zones considérées comme des obstacles sont précisées en **annexe ZONES DE COURSE**.

11. LE DEPART

- 11.1 La ligne de départ sera entre **le mât arborant un pavillon orange sur le bateau du comité de course à l'extrémité tribord et le côté parcours de la marque de départ à l'extrémité bâbord**.

11.2 Bateaux en attente : les bateaux dont le signal d'avertissement n'a pas été donné doivent éviter la zone de départ pendant la procédure de départ des autres bateaux. *[DP]*

- 11.3 Un bateau qui ne prend pas le départ au plus tard 4 minutes après son signal de départ sera classé DNS (ceci modifie les RCV A4 et A5).

11.4 Un bateau du Comité de Course annoncera si possible les numéros ou les noms des bateaux OCS ou BFD au plus tôt 1 minute après le signal de départ sur le canal VHF de la course. L'absence d'émission ou de réception VHF ne peut donner lieu à demande de réparation (ceci modifie la RCV 60.1(b)).

12. CHANGEMENT DU BORD SUIVANT DU PARCOURS

- 12.1 Pour changer le bord suivant du parcours, le comité de course mouillera une nouvelle marque (ou déplacera la ligne d'arrivée) et enlèvera la marque d'origine aussitôt que possible. Quand lors d'un changement ultérieur, une nouvelle marque est remplacée, elle sera remplacée par une marque d'origine.
- 12.2 Sauf à une porte, les bateaux doivent passer entre le bateau du comité de course signalant le changement du bord suivant et la marque la plus proche, en laissant celle-ci du côté requis (ceci modifie la RCV 28).

13. L'ARRIVEE

- 13.1 La ligne d'arrivée sera entre **un mât arborant un pavillon orange** et **le côté parcours de la marque d'arrivée**.
- 13.2 Si le comité de course est absent quand un bateau finit, le bateau doit déclarer au comité de course son heure d'arrivée et sa position par rapport aux bateaux à proximité, à la première occasion raisonnable.

14. SYSTEME DE PENALITE

- 14.1 Pour toutes les séries, la RCV 44.1 est modifiée de sorte que la pénalité de deux tours est remplacée par une pénalité d'un tour.
- 14.2 Quand les règles du chapitre 2 des RCV ne s'appliquent plus et sont remplacées par la partie B section II du RIPAM, la RCV 44.1 ne s'applique pas.
- 14.3 Une infraction aux règles (à l'exception des RCV du chapitre 2) pourra, après instruction, être sanctionnée d'une pénalité pouvant être inférieure à DSQ.

15. TEMPS CIBLE ET TEMPS LIMITES

- 15.1 Les temps sont les suivants :

| Classe | Parcours | Temps cible | Temps limite pour finir pour le 1 ^{er} | Temps limite pour finir après le 1 ^{er} |
|--------|--------------------------|-------------|---|--|
| First | Construit temps compensé | 1h00 | 1h45 | 20 min |
| First | Côtier temps compensé | 2h00 | | 30 min |

Le manquement à respecter le temps cible ne constituera pas motif à réparation (ceci modifie la RCV 62.1(a)).

- 15.2 Les bateaux ne finissant pas 30 minutes après le premier bateau ayant effectué le parcours et fini seront classés DNF (ceci modifie les RCV 35, A4 et A5).

16. RECLAMATIONS ET DEMANDES DE REPARATION

- 16.1 Les formulaires de réclamation sont disponibles au secrétariat du jury situé au cn St cast. Les réclamations, les demandes de réparation ou de réouverture doivent y être déposées dans le temps limite.
- 16.2 Pour chaque classe, le temps limite de réclamation est de 60 minutes après que le dernier bateau a fini la dernière course du jour ou après que le comité de course a signalé qu'il n'y aurait plus de course ce jour, selon ce qui est le plus tard.
- 16.3 Des avis seront affichés dans les 30 minutes suivant le temps limite de réclamation pour informer les concurrents des instructions dans lesquelles ils sont parties ou appelés comme témoins. Les instructions auront lieu dans la salle du jury située au 2eme étage du Cn St cast. Elles commenceront à l'heure indiquée au tableau officiel d'information.
- 16.4 Les avis de réclamations du comité de course, du comité technique ou du jury seront affichés pour informer les bateaux selon la RCV 61.1(b).
- 16.5 Les infractions aux instructions suivantes ne pourront faire l'objet d'une réclamation par un bateau (ceci modifie la RCV 60.1(a)) :
- Départ : Bateaux en attente,
 - Règles de sécurité (sauf la règle d'utilisation du bout dehors)
 - Publicité
 - Bateaux accompagnateurs
 - Limitation de sorties de l'eau
 - Equipement de plongée et housses sous-marine de protection
 - Communication radio
- 16.6 Le dernier jour de course programmé, une demande de réparation doit être déposée :
- a. dans le temps limite de réclamation si la partie demandant la réparation a été informée de la décision la veille,
 - b. pas plus de 30 minutes après que la décision a été affichée.
- Ceci modifie la RCV 62.2.

17. CLASSEMENT

- 17.1 3 courses doivent être validées pour valider la compétition.
- 17.2 Courses retirées
Quand moins de 4 courses ont été validées, le classement général d'un bateau sera le total de ses courses.
- (b) Quand 4 courses ont été validées, le classement général d'un bateau sera le total de ses courses moins la plus mauvaise.
- 17.3 Le calcul du temps compensé des bateaux qui y sont soumis sera fait selon le système temps sur temps.
- 17.4 Les coefficients à utiliser pour le calcul des temps compensés seront affichés au tableau officiel d'information, à 10h00, et au plus tard une heure avant l'heure prévue pour le départ de la première course. Les réclamations concernant ces coefficients sont admises jusqu'à l'heure limite de réclamation du premier jour.

18. REGLES DE SECURITE

- 18.1 Un bateau qui abandonne une course doit le signaler au comité de course aussitôt que possible. *[DP]*
- 18.2 Le canal VHF utilisé en course est le 72
- 18.3 **Utilisation du Bout dehors :**
Sauf si les règles de classe le précisent autrement, la sortie du bout dehors est autorisée uniquement pour établir et porter le spinnaker.

19. REMPLACEMENT DE CONCURRENT OU D'EQUIPEMENT *[DP]*

- 19.1 Le remplacement de concurrents ne sera pas autorisé sans l'approbation écrite préalable du comité de course ou du jury.
- 19.2 Le remplacement d'équipement endommagé ou perdu ne sera pas autorisé sans l'approbation du comité technique ou du comité de course. Les demandes de remplacement doivent lui être faites à la première occasion raisonnable.

20. CONTROLES DE JAUGE ET D'EQUIPEMENT

- 20.1 Un bateau ou son équipement peuvent être contrôlés à tout moment pour vérifier la conformité aux règles de classe et aux instructions de course. Sur l'eau, un membre du comité technique peut demander à un bateau de rejoindre immédiatement une zone donnée pour y être contrôlé.
- 20.2 Un bateau doit être conforme aux règles 60 minutes avant son signal d'avertissement. *[DP]*

21. PUBLICITE DE L'EPREUVE *[DP]***22. BATEAUX OFFICIELS**

Les bateaux officiels seront identifiés par un pavillon du port de St Cast

23. BATEAUX ACCOMPAGNATEURS *[DP]*

- 23.1 Les accompagnateurs doivent rester en dehors des zones où les bateaux courent depuis le signal préparatoire de la première classe à prendre le départ jusqu'à ce que tous les bateaux aient fini ou abandonné ou que le comité de course signale un retard, un rappel général ou une annulation.
- 23.2 Les bateaux accompagnateurs doivent être identifiés avec une flamme de couleur.
- 23.3 La réglementation des conditions d'intervention des accompagnateurs sur les compétitions de la FFVoile s'appliquera.

24. LIMITATIONS DE SORTIE DE L'EAU *[DP]*

Les bateaux ne doivent pas être sortis de l'eau pendant la régata sauf sous réserve et selon les termes d'une autorisation écrite préalable du comité de course.

25. EQUIPEMENTS DE PLONGEE ET HOUSSES SOUS MARINE DE PROTECTION *[DP]*

Leur utilisation sera liée à la réglementation locale (zone portuaire, etc.).

26. COMMUNICATION RADIO *[DP]*

Sauf en cas d'urgence, un bateau qui est en course ne doit ni émettre ni recevoir d'appels vocaux ou de données qui ne sont pas disponibles pour tous les bateaux.

27. PRIX

28. DECISION DE COURIR

La décision d'un concurrent de participer à une course ou de rester en course relève de sa seule responsabilité. En conséquence, en acceptant de participer à la course ou de rester en course, le concurrent décharge l'autorité organisatrice de toute responsabilité en cas de dommage (matériel et/ou corporel).

29. REGLE 24

Tout concurrent ne doit pas jeter intentionnellement de détritrus à l'eau.

Toute infraction à ce paragraphe pourra être pénalisée (DSQ ou DPI) par le jury.

ARBITRES DESIGNES

Président-e du comité de course : Didier Aveline

Président-e du comité technique : Rousseaux Maxime

Président-e du jury : Didier Aveline

(A supprimer en l'absence de concurrents étrangers attendus)

ANNEXE PRESCRIPTIONS FEDERALES

FFVoile Prescriptions to RRS 2017-2020
translated for foreign competitors

FFVoile Prescription to **RRS 25** (*Notice of race, sailing instructions and signals*):

For events graded 4 and 5, standard notices of race and sailing instructions including the specificities of the event shall be used. Events graded 4 may have dispensation for such requirement, after receipt of FFVoile approval, received before the notice of race has been published.

For events graded 5, posting of sailing instructions will be considered as meeting the requirements of RRS 25.1 application.

(* FFVoile Prescription to **RRS 64.3** (*Decisions on protests concerning class rules*):

The jury may ask the parties to the protest, prior to checking procedures, a deposit covering the cost of checking arising from a protest concerning class rules.

(* FFVoile Prescription to **RRS 67** (*Damages*):

Any question about or request of damages arising from an incident involving a boat bound by the Racing Rules of Sailing or International Regulation to Prevent Collision at Sea depends on the appropriate courts and cannot be dealt by the jury.

(* FFVoile Prescription to **RRS 70. 5** (*Appeals and requests to a national authority*):

The denial of the right of appeal is subject to the written authorization of the Fédération Française de Voile, received before publishing the notice of race. This authorization shall be posted on the official notice board during the event.

(* FFVoile Prescription to **RRS 78.1** (*Compliance with class rules; certificates*):

The boat's owner or other person in charge shall, under his sole responsibility, make sure moreover that his boat complies with the equipment and security rules required by the laws, by-laws and regulations of the Administration.

(* FFVoile Prescription to **RRS 86.3** (*Changes to the racing rules*):

An organizing authority wishing to change a rule listed in RRS 86.1(a) in order to develop or test new rules shall first submit the changes to the FFVoile, in order to obtain its written approval and shall report the results to FFVoile after the event. Such authorization shall be mentioned in the notice of race and in the sailing instructions and shall be posted on the official notice board during the event.

(* FFVoile Prescription to **RRS 88** (*National prescriptions*):

Prescriptions of the FFVoile shall neither be changed nor deleted in the notice of race and sailing instructions, except for events for which an international jury has been appointed.

In such case, the prescriptions marked with an asterisk (*) shall neither be changed nor deleted in the notice of race and sailing instructions. (The official translation of the prescriptions, downloadable on the FFVoile website www.ffvoile.fr, shall be the only translation used to comply with RRS 90.2(b)).

(* FFVoile Prescription to **RRS 91(b)** (*Protest committee*):

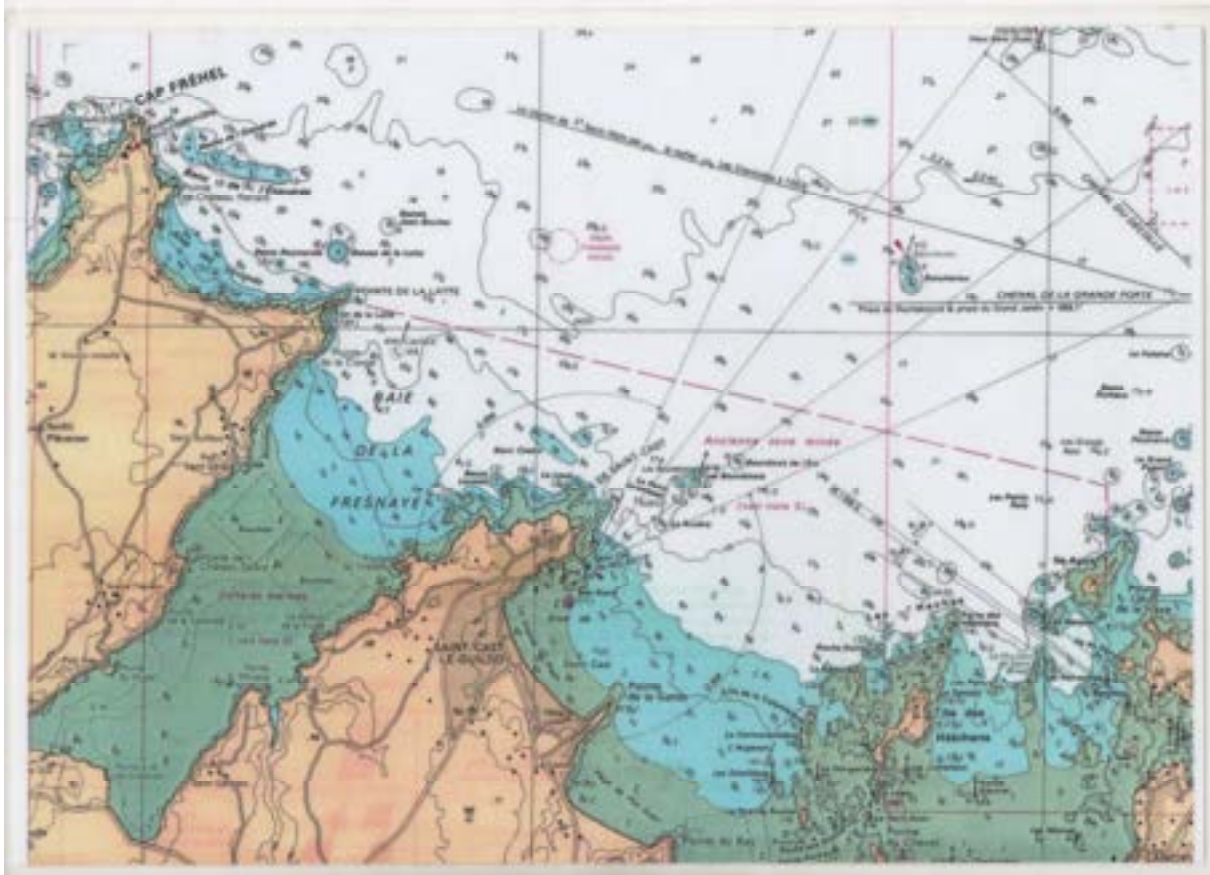
The appointment of an international jury meeting the requirements of Appendix N is subject to prior written approval of the Fédération Française de Voile. Such authorization shall be posted on the official notice board during the event.

FFVoile Prescription to **APPENDIX R** (*Procedures for appeals and requests*):

Appeals shall be sent to the head-office of Fédération Française de Voile, 17 rue Henri Bocquillon, 75015 Paris – email: jury.appel@ffvoile.fr, using preferably the appeal form downloadable on the website of Fédération Française de Voile: http://www.ffvoile.fr/ffv/web/services/arbitrage/jury_appel.asp

ANNEXE ZONES DE COURSE

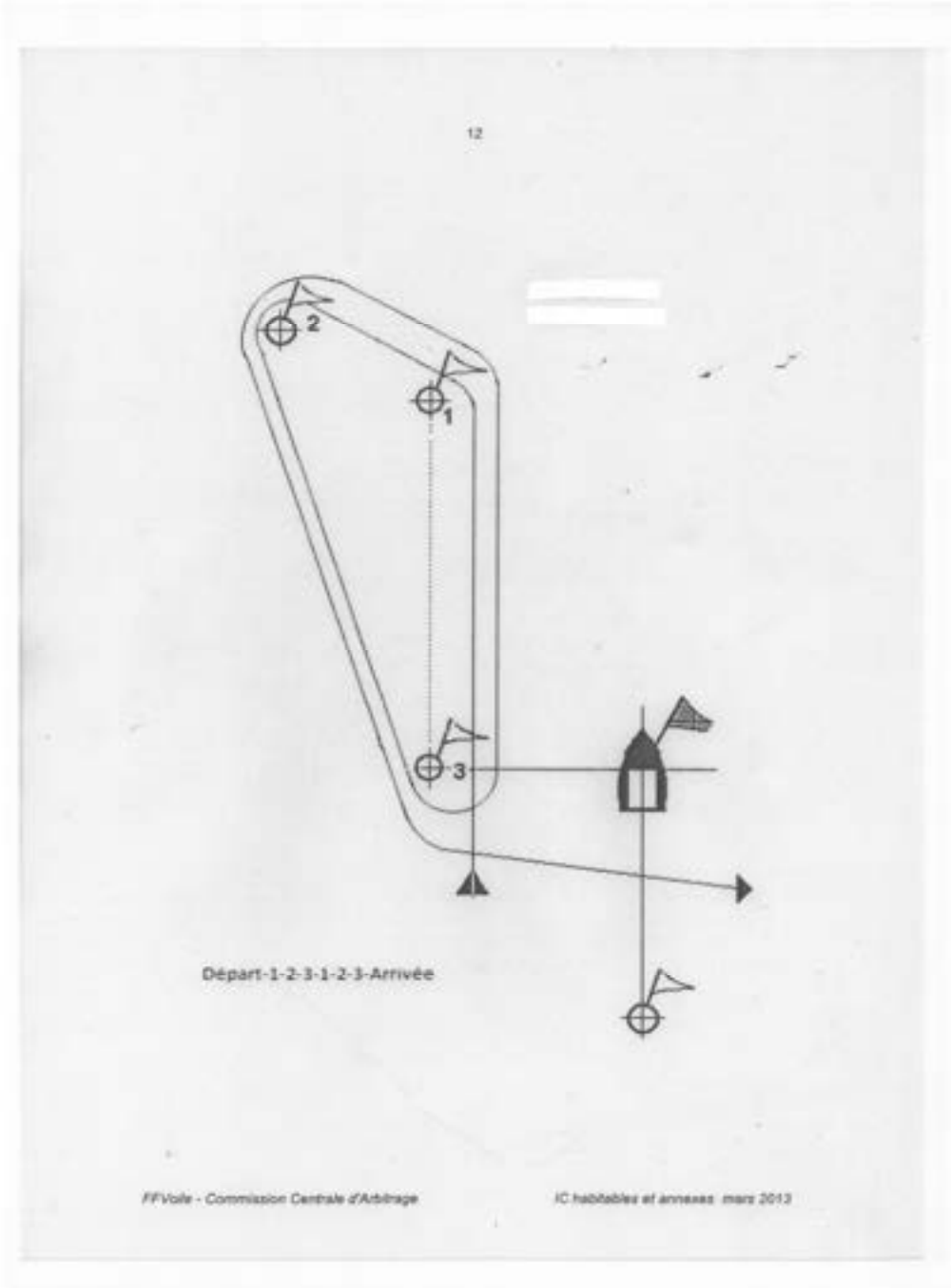
Carte marine décrivant l'emplacement des zones de course
Préciser les zones qui sont des obstacles



ANNEXE PARCOURS »

Description des parcours incluant les angles approximatifs entre les bords, l'ordre de passage des marques et leur côté requis, la longueur indicative des parcours, les portes ou les marques à contourner où le parcours pourra être réduit

Parcours construits N°1 :



Cas des parcours Côtiers :

L'envoi du pavillon "D" sur le bateau Comité signifie qu'il existe une bouée de dégagement.

L'absence du pavillon "D" signifie qu'il n'existe pas de bouée de dégagement.

Le pavillon VERT hissé signifie que la bouée de dégagement est à contourner à TRIBORD. L'absence de pavillon VERT signifie que la bouée de dégagement est à contourner à BABORD. Ceci modifie les Signaux de course.

Parcours côtier N°2 (10 miles) : Départ ; Bourdinots à laisser à bâbord ; Laplace à contourner à Tribord ; Banchenou à contourner à tribord ; Bourdinot à laisser à Tribord ; Arrivée entre une bouée Jaune située à environ 200m au Nord de la pointe de la Garde et le bateau d'arrivée arborant un pavillon bleu.

Parcours côtier N°3 (7 miles): Départ ; Banchenou à contourner à tribord ; Bourdinots à laisser à tribord ; Arrivée entre une bouée cylindrique jaune située à environ 200 mètre au Nord de la Pointe de la Garde et un bateau arrivée arborant un pavillon bleu.

Parcours cotier N°4 Départ; Bourdinots à laisser à Tribord; Arrivée entre une bouée jaune située à environ 200m au Nord de la pointe de la Garde et le bateau d'arrivée arborant un pavillon bleu.

Parcours cotier N°5 : Départ ; Bourdinots à laisser à Babord; Arrivée entre la bouée de Laplace et le bateau du comité de course arborant un pavillon bleu.

Parcours cotier N°6: Départ; Banchenou à contourner à tribord; Arrivée entre Platus et le bateau d'arrivée arborant un pavillon bleu.

Parcours cotier N°7: Départ; Arrivée entre une bouée cylindrique jaune située à environ 200 mètre au Nord de la Pointe de la Garde et un bateau arrivée arborant un pavillon bleu.

Parcours cotier N°8: Départ; Banchenou à contourner à Babord; Bourdinots à laisser à tribord ; Arrivée entre une bouée cylindrique jaune située à environ 200 mètre au Nord de la Pointe de la Garde et un bateau arrivée arborant un pavillon bleu.

ANNEXE POINTAGE OFFICIEL A UNE MARQUE

Le comité de course peut interrompre une course selon l'une des causes prévues par la RCV 32.1 et la valider en prenant pour ordre d'arrivée le dernier pointage officiel à une des marques précisées en **annexe PARCOURS** (ceci modifie la RCV 32).

Si un bateau du comité de course arborant le 2ème substitut et le pavillon de classe des classes concernées (ceci modifie Signaux de Course) se tient près d'une des marques précisées ci-dessous, l'ensemble marque et bateau comité constitue une porte où un pointage officiel des bateaux est effectué.

Les bateaux devront passer cette porte et continuer leur course.

Si par la suite, le comité de course décide d'interrompre la course, il arborera les pavillons S sur H accompagnés de deux signaux sonores et, si nécessaire, le pavillon de classe des classes concernées (ceci modifie Signaux de course) signifiant « La course est interrompue et le dernier pointage officiel sera pris en compte comme ordre d'arrivée. Le comité de course confirmera, si possible, ces indications par V.H.F. »

Tout événement susceptible de donner lieu à réclamation survenant après le dernier pointage officiel ne pourra être pris en compte, et aucun bateau ne pourra être pénalisé, sauf en conséquence d'une action selon une règle fondamentale ou selon la RCV 69.

Un pointage officiel peut être effectué aux marques suivantes :
Banchenou