

# INSTRUCTIONS DE COURSE

## National J80 Saint Cast 2024

### Du 9 au 11 Novembre 2024

### Centre Nautique de Saint Cast

### Grade 3

La mention [NP] (No Protest) dans une règle des instructions de course (IC) signifie qu'un bateau ne peut pas réclamer contre un autre bateau pour avoir enfreint cette règle. Ceci modifie la RCV 60.1(a). La mention [DP] (Discretionary penalty) dans une règle des IC signifie que la pénalité pour une infraction à la règle peut, à la discrétion du jury, être inférieure à une disqualification

#### 1. REGLES

- 1.1 L'épreuve est régie par les règles telles que définies dans *Les Règles de Course à la Voile*.
- 1.2 En cas de traduction de ces IC, le texte français prévaudra
- 1.3 Les manifestations sportives sont avant tout un espace d'échanges et de partage accessible à toutes et à tous. A ce titre, il est demandé aux concurrent.e.s et accompagnateurs.trice de se comporter en toutes circonstances, à terre comme sur l'eau, de façon courtoise et respectueuse indépendamment de l'origine, du genre ou de l'orientation sexuelle des autres participant.e.s.ou accompagnateurs.trice. Un.e concurrent.e. ou accompagnateur.trice qui ne respecterait pas ces principes pourra être pénalisé selon la RCV 2 ou 69. »

#### 2. MODIFICATIONS AUX INSTRUCTIONS DE COURSE

- 2.1 Toute modification aux IC sera affichée au plus tard 1 heures avant le signal d'avertissement de la course dans laquelle elle prend effet, sauf tout changement dans le programme des courses qui sera affiché avant 20h00 la veille du jour où il prendra effet.

#### 3. COMMUNICATIONS AVEC LES CONCURRENTS

- 3.1 Les avis aux concurrents seront affichés sur le tableau officiel d'information situé devant le CN St Cast ; ils seront également mis en ligne sur le site de l'épreuve.
- 3.2 Le PC course est situé au CN St Cast (02 96 41 86 42)
- 3.3 Sur l'eau, le comité de course a l'intention de veiller et de communiquer avec les concurrents sur le canal VHF 72

#### 4. CODE DE CONDUITE [DP] [NP]

- 4.1 Les concurrents et les accompagnateurs doivent se conformer aux demandes justifiées des arbitres.

#### 5. SIGNAUX FAITS A TERRE

- 5.1 Les signaux faits à terre sont envoyés au mât de pavillons situé devant le CN St Cast
- 5.2 Quand le pavillon Aperçu est envoyé, le signal d'avertissement ne pourra pas être fait moins de 60 minutes après l'affalé de l'Aperçu (ceci modifie Signaux de course).

#### 6. PROGRAMME DES COURSES

- 6.1 Dates des courses

Date	Classe	Mise à disposition du comité de course
Samedi 9 novembre	J80	14h00
Dimanche 10 novembre	J80	10h30
Lundi 11 Novembre	J80	10h00

- 6.2 Pour prévenir les bateaux qu'une course ou séquence de courses va bientôt commencer, un pavillon Orange sera envoyé avec un signal sonore cinq minutes au moins avant l'envoi du signal d'avertissement.

## 7. PAVILLONS DE CLASSE

Le pavillon de classe sera le pavillon J80.

## 8. ZONES DE COURSE

La zone de course sera dans la baie de St Cast entre le port et les Hébihens.

## 9. LES PARCOURS

- 9.1 Les parcours sont décrits en **annexe PARCOURS et seront du type « Bananes »**  
9.2 Au plus tard au signal d'avertissement, le comité de course indiquera le parcours à effectuer, et, si nécessaire, le cap et la longueur approximatifs du premier bord du parcours.

## 10. MARQUES

- 10.1 Les marques sont :

Départ	Au vent	Sous le vent	Changement	Arrivée
Bateau Comité	1-2 Rouge	3-4 Jaune	Blanche	Jaune
Bateau Viseur				

- 10.2 Un bateau du comité de course signalant un changement d'un bord du parcours est une marque.

## 11. ZONES QUI SONT DES OBSTACLES

Les zones considérées comme des obstacles sont précisées en **annexe ZONES DE COURSE**.

## 12. LE DEPART

- 12.1 La ligne de départ sera entre le mât arborant un pavillon orange sur le bateau du comité de course à l'extrémité tribord] et le mât arborant un pavillon orange sur le bateau viseur à l'extrémité bâbord.  
12.2 [DP] [NP] Bateaux en attente : les bateaux dont le signal d'avertissement n'a pas été donné doivent éviter la zone de départ pendant la procédure de départ des autres bateaux.  
12.3 Si une partie quelconque de la coque d'un bateau est du côté parcours de la ligne de départ à son signal de départ et qu'il est identifié, le comité de course pourra donner son numéro de voile sur le canal VHF 72. L'absence d'émission ou de réception VHF ne peut donner lieu à demande de réparation (ceci modifie la RCV 62.1(a)).  
12.4 Un bateau qui ne prend pas le départ au plus tard 4 minutes après son signal de départ sera classé DNS sans instruction (ceci modifie les RCV A5.1 et A5.2).

## 13. CHANGEMENT DU BORD SUIVANT DU PARCOURS

- 13.1 Pour changer le bord suivant du parcours, le comité de course mouillera une nouvelle marque (ou déplacera la ligne d'arrivée) et enlèvera la marque d'origine aussitôt que possible. Quand lors d'un changement ultérieur, une nouvelle marque est remplacée, elle sera remplacée par une marque d'origine.  
13.2 Sauf à une porte, les bateaux doivent passer entre le bateau du comité de course signalant le changement du bord suivant et la marque la plus proche, en laissant celle-ci du côté requis (ceci modifie la RCV 28).

## 14. L'ARRIVEE

- 14.1 La ligne d'arrivée sera entre un mât arborant un pavillon bleu et le côté parcours de la marque d'arrivée.  
14.2 [DP] Si le comité de course est absent quand un bateau finit, le bateau doit déclarer au comité de course son heure d'arrivée et sa position par rapport aux bateaux à proximité, à la première occasion raisonnable.

**15. SYSTEME DE PENALITE**

15.1 La RCV 44.1 est modifiée de sorte que la pénalité de deux tours est remplacée par une pénalité d'un tour.

15.2 *Jugement sur l'eau*

L'annexe jugement semi-direct s'applique et, si les règles de classe le prévoient, les exigences de la RCV P5 s'appliquent à la règle SD3.

**16. TEMPS CIBLE ET TEMPS LIMITES**

16.1 Les temps sont les suivants :

Classe	Parcours	Temps cible	Temps limite pour finir pour le 1 <sup>er</sup>
J80	Construit monotype	1h	1h45

16.2 Les bateaux ne finissant pas 15 minutes après le premier bateau ayant effectué le parcours et fini seront classés DNF (ceci modifie les RCV 35, A4 et A5).

16.3 Le non-respect du temps cible ne sera pas un motif de réparation (ceci modifie la RCV 62.1(a)).

**17. DEMANDES D'INSTRUCTION**

17.1 Pour chaque classe, le temps limite de réclamation est de 60 minutes après que le dernier bateau a fini la dernière course du jour ou après que le comité de course a signalé qu'il n'y aurait plus de course ce jour, selon ce qui est le plus tard. L'heure sera affichée sur le tableau officiel d'information.

17.2 Les formulaires de demandes d'instruction sont disponibles au secrétariat du jury situé au Cn St Cast.

17.3 Des avis seront affichés au plus tard 30 minutes après le temps limite de réclamation pour informer les concurrents des instructions dans lesquelles ils sont parties ou appelés comme témoins. Les instructions auront lieu dans la salle du jury située à l'étage du CN St Cast. Elles commenceront à l'heure indiquée au tableau officiel d'information.

**18. CLASSEMENT**

18.1 2 courses doivent être validées pour valider la compétition.

18.2 Courses retirées

(a) Quand moins de 4 courses ont été validées, le classement général d'un bateau sera le total des scores de ses courses.

(b) Quand 4 ou plus ont été validées, le classement général d'un bateau sera le total des scores de ses courses à l'exclusion de son plus mauvais score.

**19. REGLES DE SECURITE**

19.1 [DP] [NP] Un bateau qui abandonne une course doit le signaler au comité de course aussitôt que possible.

19.2 Le canal VHF utilisé en course est le 72.

## **20. REMPLACEMENT DE CONCURRENT OU D'EQUIPEMENT**

- 20.1 [DP] Le remplacement de concurrents ne sera pas autorisé sans l'approbation écrite préalable du comité de course ou du jury.
- 20.2 [DP] Le remplacement d'équipement endommagé ou perdu ne sera pas autorisé sans l'approbation du comité technique ou du comité de course. Les demandes de remplacement doivent lui être faites à la première occasion raisonnable.

## **21. CONTROLES DE JAUGE ET D'EQUIPEMENT**

- 21.1 Un bateau ou son équipement peuvent être contrôlés à tout moment pour vérifier la conformité aux règles de classe, à l'avis de course et aux instructions de course.
- 21.2 [DP] Sur l'eau, un membre du comité technique peut demander à un bateau de rejoindre immédiatement une zone donnée pour y être contrôlé.
- 21.3 [DP] Un bateau doit être conforme aux règles 60 minutes avant son signal d'avertissement.

## **22. BATEAUX OFFICIELS**

Les bateaux officiels sont identifiés avec une flamme de couleur Jaune

## **23. ACCOMPAGNATEURS**

- 23.1 [DP] [NP] Les accompagnateurs doivent rester en dehors des zones où les bateaux courent depuis le signal préparatoire de la première classe à prendre le départ jusqu'à ce que tous les bateaux aient fini ou abandonné ou que le comité de course signale un retard, un rappel général ou une annulation.
- 23.2 [DP] [NP] Les bateaux accompagnateurs doivent être identifiés avec une flamme de couleur blanche.
- 23.3 La réglementation des conditions d'intervention des accompagnateurs sur les compétitions de la FFVoile s'appliquera.
- 23.4 [DP] [NP] Les bateaux accompagnateurs doivent avoir à bord :
- Des gilets de sauvetage (mini 50N) portés en permanence par toutes les personnes à bord
  - Une VHF
  - Un couteau
  - Une ancre et une ligne de mouillage adaptée
  - Un bout de remorquage flottant de 10mm de diamètre et de 15m de long
  - Un dispositif de coupe circuit en cas de chute qui doit être connecté au pilote tant que le moteur est en marche (en accord notamment avec lea division 240).
- Les pilotes des bateaux accompagnateurs doivent se conformer à toute demande des arbitres ou des représentants de l'autorité organisatrice, particulièrement celles concernant l'assistance.
- Les bateaux accompagnateurs doivent respecter les règles de navigation en vigueur localement, en particulier le respect des limitations de vitesse dans les différentes zones.

## **25. EMBLEMES**

[DP][NP] Les bateaux doivent être maintenus à la place qui leur a été attribuée quand ils se trouvent dans le port.

## **26. LIMITATIONS DE SORTIE DE L'EAU**

[DP] [NP] Les bateaux ne doivent pas être sortis de l'eau pendant la régata sauf sous réserve et selon les termes d'une autorisation écrite préalable du comité de course ou du comité technique.

## **27. EQUIPEMENTS DE PLONGEE ET HOUSSES SOUS MARINE DE PROTECTION**

- 27.1 [DP] [NP] Leur utilisation sera liée à la réglementation locale (zone portuaire, etc.).

## **28. PRIX**

Des prix seront décernés.

**ARBITRES DESIGNES**

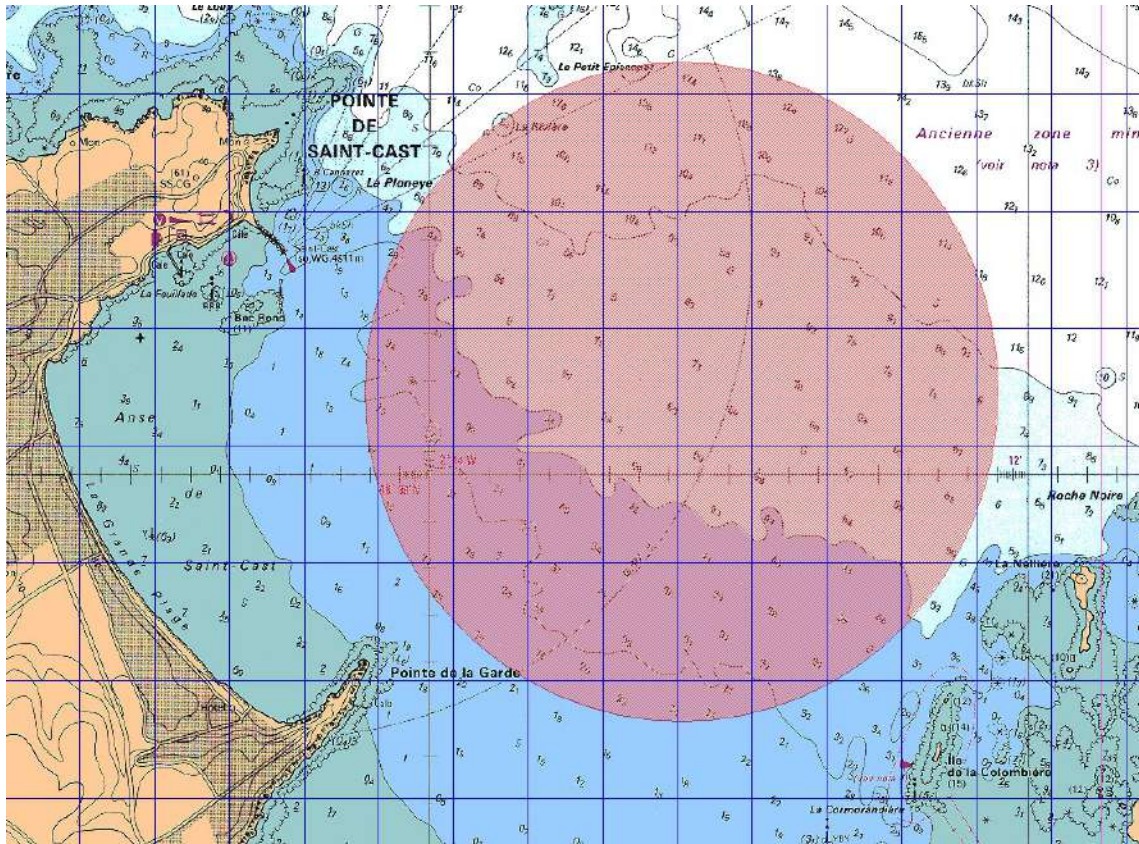
Président-e du comité de course : Francois Farjaud

Président-e du comité technique : Nicolas Pecha

Président-e du jury : Thibault Gridel

## ANNEXE ZONES DE COURSE

Carte marine décrivant l'emplacement des zones de course



ANNEXE PARCOURS »

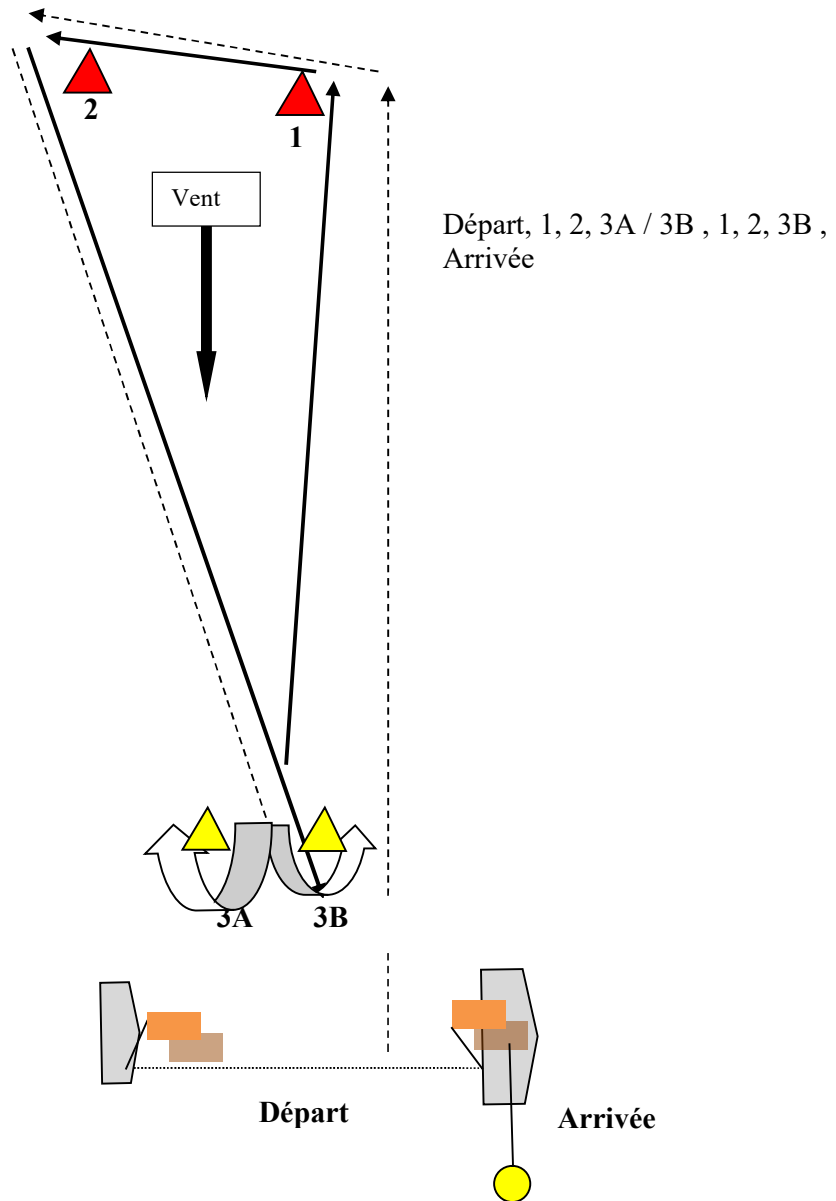
**1 –Parcours construit :**

**Marque 1 et 2 :**  
**Boué tétraédrique Rouge**

**Marque 3A et 3B**  
**Boué tétraédrique >Jaune**

**Changement de parcours :**  
**Bouée cylindrique Blanche**

**Bouée d'arrivée :**  
**Bouée cylindrique Jaune**



## ANNEXE JUGEMENT SEMI-DIRECT

*Aucune modification au texte ci-dessous n'est permise sans l'accord de la CCA.*

**Version 5** : mars 2023

Les règles de cette annexe modifient les RCV 44.1, 60.1, 62.1, 63.1, 64.1, 66, 70 et seule la RCV P5 s'applique

- SD1 La RCV 44.1 est modifiée de sorte que la pénalité de deux tours est remplacée par la pénalité d'un tour  
Pour certaines classes, la pénalité d'un tour pourra être remplacée par une pénalité de 2 tours après accord de la CCA.
- SD2 Si un bateau est impliqué dans un incident où une règle du chapitre 2 est enfreinte, ou s'il voit une infraction à la RCV 31 ou 42, ce bateau peut réclamer
- en hélant « Proteste » et
  - en arborant visiblement un pavillon rouge à la première occasion raisonnable (inutile si la longueur de coque du bateau réclamant est inférieure à 6 mètres).
- Si le bateau ayant enfreint une règle n'effectue pas de pénalité conformément à la RCV 44.2, le jury pourra le pénaliser en le signalant :
- par un coup de sifflet,
  - en pointant vers lui un pavillon rouge, et
  - en le désignant.
- Le bateau désigné devra alors effectuer une pénalité selon SD1 et conformément à RCV 44.2.  
Si le jury est convaincu qu'aucune règle n'a été enfreinte, il pourra envoyer un pavillon vert.
- SD3 Quand un bateau enfreint
- une IC ou une règle de classe régissant l'utilisation du bout dehors, ou
  - la RCV 31, ou
  - la RCV 49 ou une règle de classe régissant la position de l'équipage, ou
  - la RCV 42, modifiée selon les modalités de la RCV P5 si les règles de classe le prévoient,
- le jury peut le pénaliser et signaler la pénalité par un coup de sifflet, en pointant vers lui un pavillon rouge et en le désignant. Le bateau désigné devra alors effectuer une pénalité selon SD1 et conformément à RCV 44.2
- SD4 Si le bateau désigné
- n'effectue pas de pénalité, ou
  - ne l'effectue pas correctement, ou
  - obtient un avantage malgré une pénalité effectuée,
- le jury pourra lui imposer un ou plusieurs tours de pénalité à effectuer selon la RCV 44.2, ou réclamer contre ce bateau selon la RCV 60.3.
- SD5 Quand un incident a été jugé sur l'eau, le même incident ne pourra donner ensuite motif à réclamation ou à demande de réparation, sauf
- selon SD4, ou
  - selon la RCV 60.3 si le jury estime que la RCV2 est également susceptible d'avoir été enfreinte ou selon la RCV 62.1(b) si une action du bateau pénalisé a causé une blessure ou un dommage physique ou
  - selon la RCV 62.1(d) si la RCV 2 a été enfreinte.
- Une décision, action d'un juge ne pourra pas être motif à une demande de réparation, de réouverture ou être soumise à appel.
- SD6 Les bateaux jury peuvent se positionner en tout point de la zone de course. Leur position ne pourra pas donner lieu à une demande de réparation d'un bateau (ceci modifie la RCV 62.1(a).
- SD7 La procédure normale de réclamation reste applicable pour les incidents n'ayant pas fait l'objet d'une action du jury sur l'eau ayant pénalisé le bateau en infraction.